

П И К И

(ИЗ НОВОГО РОМАНА ОБ ЭЛЕКТРИФИКАЦИИ СССР)

А. Беляев

— Садись вот сюда, поближе. Твоя фамилия? Сатин? Что-то я не встречал тебя раньше. Вузовец? — спросил Павел Федорович Ионов своего позднего гостя.

Сатин невольно улыбнулся.

— Знать двести миллионов человек и тебе не под силу, Пал-Фед.

— А-а. Пал-Фед! Меня так техники зовут. Вузовцы — те называют «Движок». «Наш Пал Федорович, — говорят, — как движок на логарифмической линейке. Только передвинь его мысли на нужную точку, и получишь готовый ответ». А инженеры — те «Ионом» величают. Ион — блуждающий, заряженный электричеством атом. А по-гречески ион и означает странник, блуждающий. Так оно и есть. Ион по всему СССР блуждает. Пал-Феда-Движка-Иона и в Мурманске, и во Владивостоке, и в Самарканде знают.

Павел Федорович не хвастался. Он действительно обладал феноменальной памятью, быть может, созданной особенностями его жизни. Он следил за работой единой высоковольтной сети «в общем и целом» — за работой узловых стыков линий высоковольтной передачи, трансформаторных установок, за правильным — плановым — распределением тока по магистралям и их многочисленным ответвлениям вплоть до капиллярных сосудов местных сетей, за нагрузкой и резервами районных станций.

Это был новый человек, «рожденный генеральным планом электрификации», как шутя говаривал он о себе. Он знал СССР прекрасно. Он мог сказать вам, какие дома и учреждения находятся в Мурманске на Лопарской улице или в Колонизационном поселке «на горе» и какие в Сталинабаде на улице Комсомола и проспекте Ленина. Он действительно знал и помнил тысячи людей. Так иногда старые педагоги помнят тысячи своих учеников и узнают их через десятки лет. А у Ионова было немало учеников — от школьников до высококвалифицированных инженеров. Многие обращались к нему за различными советами, как к ходячей энциклопедии электротехнических знаний. Постоянным местом его жительства, если только это выражение применимо к нему, был Челябинск.

Ионов был жизнерадостнейший человек, шутник и оригинал. Над выходной его дверью был нарисован плюс и под ним надпись: АНОД—ВХОД, а на обратной стороне двери — минус и надпись: КАТОД—ВЫХОД.

— Это чтобы начинающим легче было запоминать названия положительного и отрицательного электричества. Посмотри, — поверь, больше не спутает, — шутливо объяснил Ионов гостю. Это был законченный «электрический патриот».

— Тебе, например, чего нехватает, Сатин?

— Да тут, Пал-Фед, у тебя столько интересного, что глаза разбегаются, — забудешь, зачем пришел. Вот эти горы, например, что означают? — И Сатин показал на странное соору-

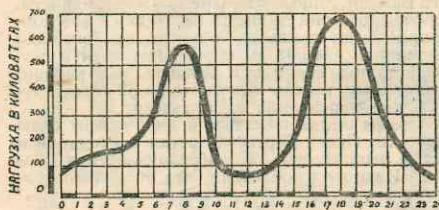
жение на письменном столе Ионова — коробку со вставленными в нее картонными листами. Эти листы были вырезаны в форме горных пиков. Вместе они составляли как бы горную цепь с двумя вздымающимися грядками — первая пониже, вторая повыше.

— Э, да ты, я вижу, совсем новичок! — воскликнул Ионов. — Это вырезанные из картона графики нагрузок электростанций. Пики на грузую цепь. Понимаешь, что такое пики? Пики — это болезнь, белоокровие, которое истощает организм, пики — это наш смертельный, заклятый враг, с которым мы ведем упорнейшую борьбу не один год и будем бороться до победного конца, который уже близок.

«Пики — это моменты наивысшей нагрузки электростанций, наивысшего расхода энергии в определенных периоды. «Пики, — продолжал Ионов. — Эти пики у нас долго в печенках сидели. Пойми, ведь каждая электростанция должна быть рассчитана на самую наивысшую нагрузку, а с этой наивысшей нагрузкой станция работает полтора-два часа в сутки. И в расчете только на этот двухчасовой пик приходилось строить более мощную, более дорогую станцию, потребляющую больше топлива, чем это могло бы быть при расчете на среднюю нагрузку. На что это похоже? Встарину, вот, купцы лошадей имели больше для шку. Проедет раз в месяц старая купчиха на собственной паре, а все остальное время лошади жрут овес в коношине зря, застаиваются так, что их прогуливать приходится, чтобы от жиру не подошли, то есть на ветер лошадиную энергию бросать.

Ионов пододвинул к себе ящик с графиками и продолжал:

«В этих пиках, можно сказать, целая история человеческого бытия с тех пор, как люди стали пользоваться электричеством. Эти графики, если в них разобраться, могут рассказать тебе больше, чем иная книга или картинка.



«Вот, например, этот «двугорбый верблюд». — Ионов вынул из ящика один вырезанный график и презрительно щелкнул ногтем по пику. — Внизу, смотри, часы суток отмечены, а высота — нагрузка в киловаттах. Скажи, к какому времени относится этот график? Что он тебе говорит?»

Сатин молчал.

— А я тебе как по книге прочитаю. Ионов, поправив на тонком носу оч-

ки, начал говорить, глядя на график, и казалось, что он действительно читает как по книге.

— Зима. Небольшой провинциальный дореволюционный городок. Пожарная каланча, собор, церквушки, лабазы на рыночной площади. У «Коровьего брода» маленькая паросиловая «чихалка»-электростанция, обслуживающая обывателя. Несколько электрических фонарей и ламп на главных улицах — Губернаторской и Дворянской, где, впрочем, проживают больше именитые купцы, скупившие у разорившихся дворян их городские особняки. Фонарь у собора, возле полиции, суда, у тюрьмы. Два-три десятка на весь город. Пара смежных улиц скудно освещена керосиновыми фонарями, на окраинах — первобытная тьма.

«Ночь. Обывательский городок мирно спит. Электростанция работает с нагрузкой, близкой к нулю, питая токком только немногочисленные уличные фонари.

«Теперь смотри: кривая начинает медленно ползти вверх с четырех-пяти часов утра. Это... в купеческих домах с «ликстричеством» просыпаются первыми няньки, мамки, стряпухи, чтобы приняться за работу — наносить дров, раздуть самовар. Более круто кривая поднимается между шестью и семью часами утра. Окраинный рабочий люд встает, конечно, раньше, но в рабочие домишки электрический свет не проникал, как и солнце. К семи часам нагрузка пошла вверх... потому, что проснулась «сама», чтобы приготовиться к утреннему чаю. Позевывая и почесывая блошиные укусы, «сама» проходит по комнатам и зажигает свет. К тусклым десятисвечевым лампам в кухнях и каморках прислуги прибавилось несколько двадцатипяти-свечевых — после керосина в то время и эти лампы казались яркими.

«В восемь утра вся семья собирается за чайным столом у пузатого, пытящего паром самовара. «Сам» накачивается чаем перед тем, как ити в лабаз, дети наворачивают булки с маслом перед школой. Станция дрожит от напряжения. Это утренний пик «чихалки».

«В девятом часу все расходится. Светает — городок лежит в средней полосе России. Гаснут лампы в домах и на улице. Нагрузка станции катастрофически падает, как температурная кривая лихорадящего больного. Так оно и есть, милый мой, станции с такой температурой кривой — тяжело больные.

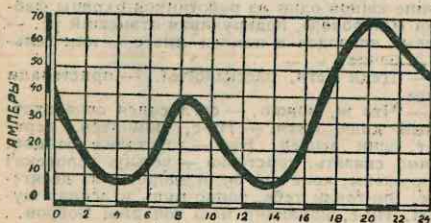
«И так же, как у больного, температурная кривая у этих станций неизменно поднимается к вечеру, вместе с наступлением сумерек, достигая своего вечернего пика в шесть часов — по-нашему в восемнадцать. В это время патриархальная семья в последний раз перед сном собирается за чайным столом. После шести кривая вновь быстро падает, хотя впереди еще длинный зимний вечер.

«В восемь часов «сам» зевает. «А не пора ли и на боковую?» К девяти вся семья уже укладывается. Нагрузку

еще «поддерживают» час-другой... дворники, кухарки, стирпухи, заканчивая вечернюю уборку. К десяти засыпают и они. Нагрузка станции вновь катится к своему ночному нулю.

«Ну, скажи, разве этот график — не летопись экономики, быта дореволюционного города эпохи торгового капитала? Разве график не стоит хорошего рисунка Добужинского или Кустодиева?»

«А вот тебе следующий график. Тот же городок лет этак через десять.

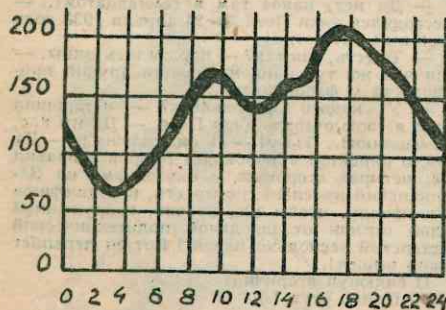


Ого! Я вижу, что в городе произошли «большие» перемены. В нем появились «заразы» крупных промышленных городов. Ну, конечно, они занесены сюда на колесах недавно проведенной железной дороги. Начало свое победоносное внедрение кино. Загорелись огни первых ресторанов и клубов. Клубы стягивают местную интеллигенцию: врачей, приехавших 2—3 инженеров, членов суда, чиновников покрупнее. Добродетельная публика вкушает соблазнительные восторги азартной «железки». Люди засиживаются за полночь. Купцов притягивают рестораны.

«Поздно вечером, а то и заполночь, возвращаются из кино, ресторанов и клубов обитатели Дворянских и Губернаторских улиц. А возвращаться-то стало небезопасно. Освещение и на этих улицах довольно скудное. Железка же принесла на своих колесах не только кино и рестораны, но и всяких мазуриков, жуликов, проходимцев — отбросы большого города. С пьяных снимают шубы.

«Отцы города встревожены, озабочены. Надо усилить освещение улиц, по которым они ходят. И вот тебе отражение в графике думского постановления об этом. Кривая ночной нагрузки поднялась и стала на определенном уровне устойчива. Это «усилилось» освещение города.

«Возьмем еще один график.—Ио-



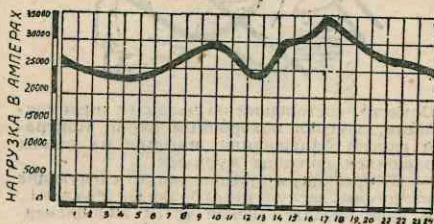
нов вынул наугад карточку с вырезными фестонами пиков и вновь заговорил, словно начал читать вторую главу романа:

«Прошло два десятка лет. Игроки в

* Художники. Первый изображал старинные и провинциальные города, второй — купеческо-мещанский быт.

«железку», полицейские, чиновники разных калибров — от царя и ниже — сброшены рабочим классом в прошлое. Растут новые заводы, электростанции, дома. Волнистая линия этого графика играет уже новую музыку. Узнаю. Расход энергии «одного из электрифицированных домов-коммун», — примерно, середины первой пятилетки. Смотри на вечернюю нагрузку. График «бытовой», а нагрузка позднего вечера довольно высокая. Тут уж в доме-коммуне не ложатся спать с петухами, но и не за картами засиживаются, а за книгами да по красным уголкам со своим, домашним рабочим клубом. Внедряется новый быт. Но пики все еще высоки. Использование энергии «старорежимное», мы в то время все еще ехали на двугорбом верблюде. Станция отдает еще не больше пятидесяти-шестидесяти процентов своей установленной мощности, которую может дать. Не умели мы еще тогда по-настоящему использовать энергию. Но из года в год мы повышали процент нагрузки, и по высоте пиков я точно определяю время, как геолог по пластам земли определяет ее возраст.

«А вот тебе и еще один график. Тут тоже музыка другая.

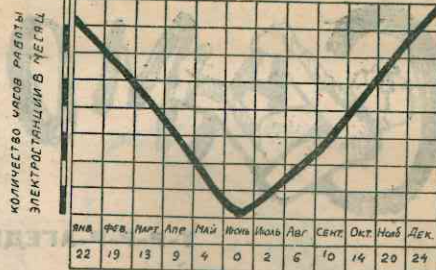


«Время почти одно и то же — первая пятилетка, — а график иной. Видишь, на линии двадцати двух тысяч ампер нагрузка станции держится ровно круглые сутки, и только над этим горным плоскогорьем вздымаются неровные пики. В чем суть? Что держало нагрузку на этом высоком уровне и что создало пики? Производство дает ровный фундамент нагрузки. Нефтяные промысла, работающие круглые сутки. А пики вырастали за счет людей. Механизация и автоматизация производства в то время еще не были доведены до предела. Немало людей приглядывало да ухаживало за машинами. Машины и впотмах работать могут, а людям свет подавай. И на производстве, и дома. Вот и пики А все ж таки, насколько даже в то время промышленность экономнее использовала энергию, чем бытовое обслуживание. При таком фундаменте нагрузки и бытовые пики не так уж колот.

«Ну, чем тебя еще удивить? — Ионов порывлся в ящике. — Есть у меня и графики — уродцы, на другие не похожие. Оказывается, милый мой, не всегда график изображает горные пики. Полюбуйся на эту штуку. Обрати только внимание: внизу отложены не часы суток, а месяцы. Где может быть такая нагрузка? Это-то ты уж сам должен догадаться.

Сатин подумал и ответил:

— Где-нибудь на электростанции за Полярным кругом: — там, где в июне-июле солнце светит круглые сутки, а в декабре-январе сплошная ночь.



— Ну, конечно же! — воскликнул Ионов. — Я добыл эти цифры для графика из архива треста «Апатит». Хибинская электростанция. Год 1930. Видишь, какой провал. Можешь эту штуку вверх ногами перевернуть, тогда у тебя получится настоящая Хеопсова пирамида недогрузки. Неиспользованной мощности сколько! Как лошади в купеческом стойле. — А за границей? — спросил Сатин. — Там другое. Там вечно болели и сейчас болят пики. Там это болезнь неизлечимая. Она исчезнет лишь тогда, когда исчезнут последние остатки капитализма. Наша кривая нагрузки все более выпрямляется, а у них безысходный «двугорбый верблюд».

«В наших новых электрифицированных домах-коммунах мы ввели новые формы потребления энергии. В этих домах и папироску зажигают не от спички, а от электронагревателя. У нас, как ты сам знаешь, все электрифицировано. Электрическая кухня, пылесосы, стиральные машины, полотеры, озонаторы, ионификаторы, вентиляторы, нагревательные приборы у нас в домах моют, чистят, варят, жарят, метут, проветривают.

Главное же — единое хозяйство, единая сеть. И притом высоковольтная. Это дает нам возможность связать бытовое использование энергии с промышленным, маневрировать током по желанию. Во Владивостоке день, в Москве — Ленинграде — вечер. Восточные станции посылают ток Западу. А ночами, когда у нас нагрузка несколько падает, во Владивостоке же наступает вечер, запад возвращает ток Востоку. Южные гидроэлектростанции помогают северным. Города энергию потребляют больше вечером, чем ночью, — и ночной избыток города отдают электрифицированному сельскому хозяйству: ночью в совхозах, колхозах подогрывается почва, готовится корма скоту, искусственно орошаются поля. Промышленность самый устойчивый потребитель энергии, особенно с тех пор, как мы почти полностью электрифицировали и автоматизировали производственные процессы.

«Капитализм, милый мой, не может обо всем этом и мечтать. Что они могут сделать? В лучшем случае — поставить подсобный дизель на часы пиковой нагрузки. Но это ведь только паллиатив. Сам-то пик остается. А маневрировать энергией так, как мы маневрируем при одном народном электрохозяйстве, они органически не могут. Потому что это хозяйство у них раздроблено частной собственностью, и каждый хозяин хозяину волк».

«Так и остаются они при своем пиковом интересе...»